



ROUBAIX
31 MARS 2026
SÉLECTION

ROUBAIX 31 MARS 2026 SÉLECTION

VENTE AUX ENCHÈRES CATALOGUE COMPLET & EN LIVE SUR



Suite nombreuses successions : Maisons et appartements de la Métropole Lilloise, Tournai et Hardelot, suite départs et à divers.

- Biens assujettis au droit de suite à la charge de l'acquéreur.

10H30

Lots 1 à 69
- Asie
- Monnaies anciennes
- Orfèvrerie
- Tableaux modernes et contemporains

14H00

Lots 70 à 283
- Tableaux anciens
- Importants Tableaux modernes
- Bijoux
- 20ème siècle
- Collection céramique contemporaine
- Objets d'art
- Mobilier ancien et de style
- Tapis

EXPERTS

Tableaux Anciens :

Cabinet René MILLET
18 rue de Provence, 75009 Paris
expert@rmillet.net
Présente les lots 70, 71 et 74

Bijoux :

Vanessa SOUPAULT
9 rue Buffault, 75009 PARIS
vsoupault@gmail.com
Présente les lots 128 à 146, 148

Montres :

Géraldine Richard
geraldine.richard.watches@gmail.com
Présente les lots 160 et 161

Tableaux Modernes :

Cabinet Chanoît Expertise
12 rue Drouot, 75009 Paris
expertise@chanoit.com
Présente les lots 58, 79 et 85

Tapis :

Alexandre CHEVALIER
contact@cabinet-alexandrechevalier.fr
Présente le lot 281

Haute Epoque :

Laurence FLIGNY
15 avenue Mozart, 75016 PARIS
laurencefligny@aol.com
Présente les lots 242 à 247

Arts d'Asie :

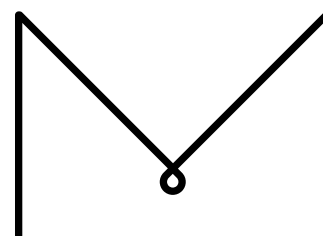
Cabinet ANSAS, PAPILLON & DE LERY
76 rue de Richelieu, 75002 Paris
contact@ansaspapillon.com
Présente les lots 5 à 14 et 84

Arts décoratifs du XXe siècle :

Amélie MARCILHAC
5 rue de Nesle, 75006 PARIS
info@marcilhacexpert.com
Présente le lot 181

Numismatique, monnaies

et médailles :
Sabine BOURGEY
7 rue Drouot, 75009 PARIS
cabinet.bourgey@gmail.com
Présente les lots 15 à 39



MAY ASSOCIÉS

MAISON DE VENTES AUX ENCHÈRES PUBLIQUES

LILLE - ROUBAIX - DUNKERQUE
ARMENTIERES

4 rue du Maréchal Foch
59100 Roubaix
03.28.33.70.33
contact@mayassociés.com
www.mayassociés.com

Parking du Centre
80 places
(derrière l'Hôtel des Ventes)

EXPOSITIONS PUBLIQUES :

- Vendredi 27 mars de 10h30 à 18h30
- Samedi 28 mars de 9h30 à 12h30 et de 14h30 à 17h
- Lundi 30 mars de 9h à 12h00



CONSULTEZ

LE CATALOGUE COMPLET EN LIGNE

www.mayassociés.com
www.interencheres.com
www.drouotonline.com

SUIVEZ NOUS SUR

VOS CONTACTS MAY ASSOCIÉS



Gaëlle May
Manager



Maître Thierry May
Commissaire-priseur



Iris Marrec
Responsable des ventes



Albane Waché de Corbie
Clerc de commissaire-priseur



Clémentine Fauquet
Photographe



Isabelle Wybon
Comptable



Nicolas Haentjens
Accueil



Laurence Ferreira
Logistique



Geoffrey Tassart
Responsable logistique



Cédric Estievenart
Logistique



Sophie Bodson
Chargée de communication



Snoop
La Mascotte



6



6
CHINE, 18ème siècle,
Paire de potiches de forme balustre
en porcelaine et émaux wucai à
décor de jeunes femmes sur des
terrasses arborées et dignitaires.
Les couvercles possiblement
rapportés à motifs d'enfants.
Fêles, égrenures, accidents
et restaurations anciennes.
Hauteur: 38 cm
800 / 1200 €



7

7
CHINE, période Guangxu,
Important vase tianqiuping en
porcelaine et émaux de la famille
rose, à décor de papillons sur fond
de fleurs. La base du col ornée de
deux banques concentriques à motifs
de guirlandes de ruyi, lotus et
chauves souris. Marque apocryphe
Qianlong sur la base en kaishu.
Petit éclat au col.
Hauteur : 52 cm
6000 / 8000 €

8
CHINE, fin 19e début 20e siècle
Vase balustre en laque rouge dans
le style des laques de cinabre à
décor de scènes paysagées animées
de personnages, lettrés et dis-
ciples dans des paysages montagneux
arborés de pins et de bambous.
Accidents et manques.
Hauteur: 39 cm
400 / 500 €

9
CHINE, fin du 19ème siècle,
Manteau de mandarin, en coton de
couleur tabac, brodé aux fils de
lin et dorés, à décor polychrome
de neuf dragons (?) à cinq griffes,
évoluant autour du joyau sacré,
parmi des emblèmes bouddhiques
(nœud sans fin, roue de la loi,
dais.) chauves-souris et branches
de corail. La partie inférieure de
la robe ornée de pics montagneux
et vagues écumantes. Remontage sur
panneau et cordelettes postérieures
rapportées, manches coupées.
148 x 190 cm
1200 / 1500 €



8

10
CHINE, Fin de l'époque QING,
Paravent à quatre feuilles,
à décor biface, l'endroit en laque
de Coromandel orné de douze
panneaux représentant des scènes
de paysages montagneux, le revers
en laque noire, à motifs brun,
rouge et rehauts d'or de dragons,
vues d'architectures
et compositions florales.
124 x 196 cm (Accidents, manques)
300 / 500 €



10



9



14

13
CHINE, fin de l'époque Qing
 Important tapis en laine à décor en camaïeu de beige et bleu, de deux grues, l'une en vol parmi les pins et érables, deux daims s'abreuvant près d'un cours d'eau.
 178 x 200 cm
 (mis sur un encadrement)
 600 / 800 €

13



14
CHINE, fin de l'époque Qing,
 Rouleau à l'encre et couleurs sur papier, représentant une carte d'Ouest en Est et du Nord au Sud, indiquant les différents postes navals, avant-postes et garnisons, ainsi que les distances par voie maritime et terrestre d'un lieu à l'autre. Usures, manques et déchirures. Dim. à vue : 49 x 274,5 cm

Extrait de traduction :
 « Nan'ao, place forte stratégique protégeant Huanggang et Chenghai dans le Fujian et le Guangdong, est un point stratégique maritime vital. De Zhanglin à Chenghai, il y a 80 li par voie maritime jusqu'à Nan'ao. De Zhelin à Raoping, il y a 40 li par voie maritime jusqu'à Nan'ao. De Nan'ao à l'est jusqu'à Budai'ao à Zhao'an, dans le Fujian, il y a 100 li par voie maritime. De Tongshan, il y a 180 li par voie maritime. De Nan'ao à l'est jusqu'à Zhao'an...

Le trajet depuis Sheng'ao par voie maritime est de 80 li, puis par voie terrestre de 50 li jusqu'au comté de Zhao'an. » Le trajet par voie fluviale de Nan'ao à Zhangzhou (préfecture) représente 560 li, puis 1240 li jusqu'à Fuzhou, la capitale provinciale. De Nan'ao à Xiamen (Fujian), le trajet est de 420 li. De Xiamen à Penghu, le trajet est également de 420 li. De Penghu à Taïwan, le trajet est de 300 li. La distance totale parcourue de Nan'ao à Taïwan est donc de 1240 li.

1200 / 1500 €



15

15
Gaule. Suessiones. Statère type à l'oeil. Tête diadémée à d. R./ Cheval galopant à d., entre ses jambes, une rouelle. (DT. 166 et sq.). Or. 5,80 g. Très Beau à Superbe.
800 / 1000 €



17

17
VESPASIEN (69-79). Aureus. Rome ou Tarragone. (69-70). Sa tête lauree à d. R./ COS ITER TR POT. La Paix assise à g., tenant une branche et un caducée. (Cohen -, Calico 607). Or. 7,15 g. Infimes traces sur la tranche sinon Très Beau.
2000 / 2500 €



19

19
ITALIE. Venise. FRANCESCO MOROSINI (1688-1694). Sequin. (Fr. 1347). 7 g. Très Beau.
200 / 250 €

16
Gaule. Nervii. Statère à l'épsilon. Tête humaine stylisée. R./ Cheval galopant à d. (DT 179). Electrum. 5,64 g. Presque Très Beau.
400 / 500 €

18
AELIUS, César (136-138). Aureus. Rome. (137 ap. J.-C.). Sa tête nue à d. R./ TRIB POT COS II. La Concorde assise à g., tenant une patère de la main d., le bras g. posé sur une corne d'abondance. (Cal. 1144, C. II-259-11). Or. 7 g. Superbe.
2000 / 2500 €

20
PAYS-BAS. Utrecht. DAVID de Bourgogne (1457-1496). Florin d'or au Saint Martin. (Del. 945, Fr. 945190). 3,28 g. Raie. TB à Presque Très Beau.
200 / 250 €



16



18



20



49

41
Saucière et son dormant en argent mouluré.

Poinçon Minerve.
 Vers 1920
 Poids : 560 gr
 500 / 700 €

42
Plat ovale à bords contours en argent mouluré. Style Louis XV.

Travail étranger.
 Poids : 1300 gr. 45 x 29,5 cm
 (taches, poinçon rond soleil)
 800 / 1000 €



42

43
Importante soupière en argent
 reposant sur 4 pieds se terminant
 par une palme, 2 anses, prise ornée
 d'une coloquinte feuillagée

Travail étranger
 Poids : 3600 gr.
 30 x 43 x 28 cm
 (chocs)
 3000 / 3200 €



43

45
TETARD Frères
Service thé café en argent
 ciselé et gravé de ferronneries
 et acanthes comprenant :
 Samovar et son réchaud,
 chocolatière, théière,
 sucrier couvert, verseuse,
 confiturier et pot à lait .
 Style Régence , poinçon Minerve
 On y joint un grand plateau
 à 2 anses en argent gravé,
 style Régence, poinçon Minerve
 Signé J.FONTAN Bordeaux
 Poids brut : 16,5 Kg
 8000 / 10000 €



50



46



45

46
Légumier couvert à deux anses en argent ciselé à décor de palmettes.
 Prise en pomme de pin. Frise de feuilles d'eau. Armoriée.
 Poinçon 1er Coq.
 Poids : 1180 gr
 15 x 27 cm
 900 / 1200 €

47
GALLIA
Paire de lampes de table à 4 lumières en métal argenté, vers 1940
 Marquées Gallia et numérotées 5832
 Hauteur : 22 cm
 On y joint des abat-jours plissés
 200 / 400 €

49
Paire de flambeaux en argent repoussé.
 Poinçon Minerve
 Époque Louis-Philippe
 Hauteur : 28 cm
 Poids : 740 gr
 400 / 600 €

50
Verseuse balustre en argent ciselé de rangs de perles, de feuilles d'eau et palmettes.
 Poinçon 1819-1838
 Poids : 890 gr
 Hauteur : 25 cm
 700 / 900 €



47



41



51

51
D'après James FERGUSSON (1808-1886)
 et Thomas Colman DIBDIN imprimé par
 M & N HANHART et publié par John
 Weale Suite de 6 lithographies en
 couleurs comprenant :
 «Verandah of Vihara N°2, Ajunta»
 «The five raths, Mahavellipore»
 «Interior of Lanka, Ellora»
 «Entrance of great Chaitya cave,
 Karli»
 «General view, of caves comprising
 caves n°21 et 26, Ajunta»
 «Interior of Chaytia Cave n°19,
 Ajunta»
 A vue : 32 x 43 cm
 (Taches)
200 / 300 €



55

53 ●
Joseph François de COENE
 (1875-1950)
 Femme assise à la robe noire
 Huile sur toile non signée
 190 x 100 cm (accidents)
200 / 300 €

55 ●
Joseph François de COENE
 (1875-1950)
 Femme assise à la robe bleue
 Huile sur toile non signée,
 vers 1940. 101 x 111 cm
200 / 300 €

56
École belge, 20ème siècle
 Le Moulin de Savery à Astene
 Huile sur toile
 signée en bas à droite
 Titrée, datée 1938 au dos
 80 x 90 cm
150 / 250 €



53



56



57

57
A. DULAC (19ème - 20ème siècle)
 Paysage à la rivière
 au lever du soleil
 Huile sur toile signée
 en bas à droite et datée 1909
 40 x 65 cm (Restaurations)
 Cadre en bois et stuc doré style
 Louis XV (accidents)
 Provenance: Collection de Monsieur
 D. à Dunkerque
 200 / 400 €



59

60 ●
Raymond TELLIER (1897-1985)
 Marché à Antsirabé
 Huile sur isorel, signée en bas
 à droite et datée 1951
 Au dos, Salon des artistes
 français 1972, signée et titrée
 39 x 78 cm
 600 / 800 €

61 ●
Danièle DEGORCE (1903-1988)
 L'Ile d'Yeu
 Huile sur toile signée
 en bas à gauche et datée 1949
 A vue: 50 x 60 cm
 1000 / 1500 €

59
Georges BRAQUE (1882-1963)
 «Poissons»
 Lithographie numérotée 124/300 et
 signée en bas à droite au crayon et
 dans la planche en bas à gauche.
 34 x 44,5 cm
 300 / 500 €



60



61



62

62 ●
Michel CHAPUIS (1925-2004)
 Les arbres
 Technique mixte signée en bas à droite et datée 83
 60 x 48 cm à vue
 80 / 120 €

63 ●
Michel CHAPUIS (1925-2004)
 «Bonheur de la nuit»
 Huile sur toile signée, datée 1988 et titrée au dos.
 65 x 92 cm
 100 / 150 €



63

65 ●
Jean PARSY (1930-2015)
 «La vie continue»
 Huile sur toile signée en bas à droite et titrée au dos.
 73 x 93 cm
 (restauration)
 150 / 250 €

69 ●
Françoise DANEL (née en 1960)
 Sans titre
 Huile et acrylique sur toile signée au dos et datée 07
 130 x 100 cm
 600 / 900 €



65



69





70



71



72



73

70
Attribué à Jacob Ferdinand VOET
(1639-1700)
« Portrait de femme »
Panneau ovale
23,5 x 19 cm
(Fentes)
1000 / 1200 €

71
École HOLLANDAISE vers 1600, sui-
veur de Lucas van LEYDEN
Le Christ de douleurs
Cuivre
26 x 21 cm
Incision au revers ISABELLE DESMONS
Manques
Sans cadre
2000 / 3000 €

72
Attribué à Anthonie Jansz van der
CROOS (1606-1662) et son atelier.
Paysage au pêcheur.
Huile sur panneau.
41 x 61 cm
1000 / 1500 €

73
Attribué à Philip Jakob II de
Loutherbourg (1740-1812)
Paysage d'hiver avec patineurs sur
glace
Huile sur toile
88,5 x 125 cm
(accidents et manques)
1000 / 1500 €



74

74

Hyacinthe RIGAUD et Atelier

(Perpignan 1659 - Paris 1743)

Portrait de Laurent du Mesnil

Toile. 81 x 65 cm

Restaurations

Provenance :

Peut-être collection Boët en 1710 ;

Vente succession Daniel de Folle-

ville de Bimorel, Paris Hotel Drouot

(Me Mauger et Baudoin), 12 décembre

1916, n° 12

Bibliographie :

J. Roman, Le Livre de raison du

peintre Hyacinthe Rigaud, Paris,

1919, p.151 ;

A. James-Sarazin, Hyacinthe Rigaud,

Dijon 2016, t. II, p. 390, P 1170,

comme œuvre en rapport.

Expert : Cabinet René MILLET

18 rue de Provence, 75009 Paris

Notre tableau est une réplique autographe par Rigaud du Portrait de Laurent du Mesnil (voir A. James-Sarazin, Hyacinthe Rigaud, Dijon 2016, t. II, p. 390, P 1170, reproduit).

Né près d'Argentan, engagé volontaire dans l'armée dès 1667, Laurent du Mesnil est anobli en 1688, fait chevalier de Saint-Louis et participe à la campagne du Portugal sous Philippe V. Le modèle est présenté de trois quarts, en buste, d'un style typique des portraits de Rigaud autour de 1710. La tête est tournée légèrement dans une direction différente de celle du buste, un procédé utilisé par l'artiste pour donner du dynamisme et du relief à la figure. Il porte un grand manteau de velours richement drapé, maintenu par une

broche ou épingle – signe d'une certaine élégance et d'une présentation volontairement soignée. Ce type de vêture est proche de ce qu'on trouve dans plusieurs portraits de Rigaud à la même époque, notamment certains portraits d'aristocrates ou de hauts fonctionnaires, comme par exemple le portrait du Prince de Courtenay (voir A. James-Sarazin, op. cit., P 172, reproduit). Nous remercions Ariane James-Sarazin d'avoir confirmé l'attribution de notre tableau suite à son examen de visu le 19 janvier 2026. Elle décèle une participation de l'atelier dans certaines parties du vêtement.

12000 / 15000 €



79



78



80

78

Joseph LAYRAUD (1834-1912)

«Scène animée dans une chambre»

Huile sur panneau signée en haut à gauche.

23 x 40 cm

Cadre en bois et stuc doré à canaux.

1500 / 2000 €

79

Paul Albert LAURENS (1870-1934)

Fête costumée dans un parc

Huile sur panneau

Signé en bas à droite

48,5 x 68,5 cm

(petits accidents)

1000 / 1500 €

80

Myron BARLOW (1873-1937)

Jeune femme à la couture

Huile sur toile, signée au dos.

46 x 39 cm

1000 / 1500 €



83

81

Lucien JONAS (1880 - 1947)

« Les deux enfants »

Huile sur toile signée en bas à droite et datée 1919.

33 x 24 cm.

1200 / 1500 €

82

LIEVIN (Eugène GALIEN-LALOUE dit)

(1854-1941)

« Bord de fleuve »

Huile sur toile signée en bas à droite

44 x 64 cm

(manques)

600 / 900 €

83 ●

Pinchus KREMEGNE (1890-1981)

« Paysage aux arbres »

Huile sur isorel signée en bas à droite

33,5 x 46 cm

Provenance : Collection de M et Mme A , Pas de Calais

1000 / 1500 €



81



82



84 ●

Vũ Cao Đàm (1908-2000)

« Maternité »

Encre et couleurs sur soie, marouflée sur papier, représentant une maternité.

Signée en bas à droite et datée de 1944

Rousseurs et légères usures de la soie en bordure.

Encadrée sous verre.

Dim. à vue. 34 x 26 cm

Provenance : Collection M. MME X, puis par descendance jusqu'à ce jour

70 000/ 80 000 €

Vũ Cao Đàm (1908-2000)

Né à Hanoï en 1908 et décédé à Saint-Paul-de-Vence en 2000, Vũ Cao Đàm est un artiste peintre et sculpteur vietnamien talentueux issu d'un milieu privilégié et intellectuel. Son père, Vu Dinh Thi, philosophe et érudit, lui transmettra la passion des arts et des lettres.

En 1926, Vũ Cao Đàm rejoint l'école des Beaux-Arts de l'Indochine, fondée en 1925 par Victor Tardieu et Joseph Inguimberty. Bien qu'initialement formé à la sculpture, il se tourne progressivement vers la peinture sur soie, mêlant au travers de son style singulier la richesse de sa culture vietnamienne aux techniques européennes. Ses rencontres à Vence, dans le sud de la France, et notamment avec Marc Chagall ou Jean Lurçat, auront une influence sur son évolution artistique. Un style caractérisé par des figures gracieuses et empreint d'une atmosphère poétique. Ses créations, témoins d'une sensibilité profonde et d'une maîtrise technique remarquable, font de lui une figure incontournable de l'art moderne vietnamien.

Cette œuvre, datée de 1944, est emblématique du travail de Vu Cao Dam à cette période. Après sa formation à l'École des beaux-arts de Hanoï, il s'installe dans le sud de la France, où il développe un style plus occidental, influencé par l'art sacré européen, et plus spécifiquement par le maniérisme italien du XVI^e siècle, tout en conservant sa sensibilité asiatique.

La maternité qu'il représente ici révèle une mère et son enfant indissociables, fusionnels, inscrits dans une nature silencieuse et immobile. L'utilisation d'une palette de couleurs pastel, dont le bleu et le jaune pâle des vêtements, ainsi que la blancheur lumineuse des visages, rend également la scène centrale, laquelle contraste subtilement avec le jardin de tiges feuillagées en arrière-plan.

L'élancement des figures, perceptible dans le traitement des visages, des mains et du cou, est rendu possible par la parfaite maîtrise de l'artiste, des lignes souples et sinueuses, venant apporter grâce et spiritualité à cette maternité. La gestuelle de la mère retenant délicatement la tête de son enfant, ainsi que les drapés fluides et enveloppants, participent eux aussi au sentiment de douceur et d'harmonie. L'œuvre exprime ainsi, avec retenue et élégance, l'amour et la tendresse inhérents au thème de la maternité.

Vũ Cao Đàm et la galerie Van Ryck

La galerie parisienne Van Ryck, située au 60 boulevard Maiesherbes à Paris, a été fondée en 1925 par Jean Van der Vinck, un marchand d'art reconnu dans la promotion de l'art moderne et contemporain.

La galerie active jusqu'en 1962, jouera un rôle déterminant dans la promotion de nombreux artistes dont Vũ Cao Đàm, Lê Pho et Mai Thu, contribuant par le biais d'expositions au rayonnement de leur art.



Vũ Cao Đàm entouré de Mai Thu et Lê Phô lors de l'exposition de peintures sur soie de Vu Cao Dam à la Galerie Van Ryck. Paris, 1946
Archives Alain Le Kin.

Expert : Cabinet ANSAS,
PAPILLON & DE LERY
76 rue de Richelieu, 75002 Paris





85
Maria-Helena VIEIRA DA SILVA
(1908-1992)
«Noël», circa 1953
Huile sur toile
Signée en bas à droite
60,5 x 50 cm.

L'année 1953 est une année importante pour Vieira, elle obtient un prix à la deuxième biennale du musée d'Art moderne de Sao Paulo et elle fait la connaissance de René Char, le poète, qui deviendra son ami.

Notre tableau est un jalon de la problématique que Vieira pose tout au long de son œuvre : le rapport de l'espace réel à celui de la peinture.

En ce début des années 50, Vieira va abandonner les espaces intérieurs de ses boîtes aux parois filantes (1935-1952), au profit d'un espace extérieur celui du plein air, des perspectives urbaines, de leurs gares, de leurs constructions.

Dans Noël, 1953, le sentiment spatial naît d'obliques noires, lignes de fuite traditionnelles qui creusent l'espace. Plus au loin, un quadrillage en grille, laisse passer la lumière et suggère un au-delà. La grille sera l'un de ses poncifs durant les deux décennies 50-60.

La rigueur des structures est allégée grâce aux couleurs fusantes : ici des touches de rouges électriques, déclinées en orangés, des verts jaunes et des blancs flottants et vaporeux. Ces rouges au pouvoir dynamisants sont également pourvoyeur d'espace. On remarquera que ces ruptures d'écriture qui multiplient rythme et espace n'entraînent aucune anarchie, mais qu'au contraire, l'artiste discipline son œuvre.

L'artiste a confessé que l'utilisation de couleurs chaudes était pour elle une nécessité de l'hiver. Ainsi, accompagné de son titre, notre tableau suggère-t-il l'accord d'un espace hospitalier et d'une temporalité particulière.

Provenance :

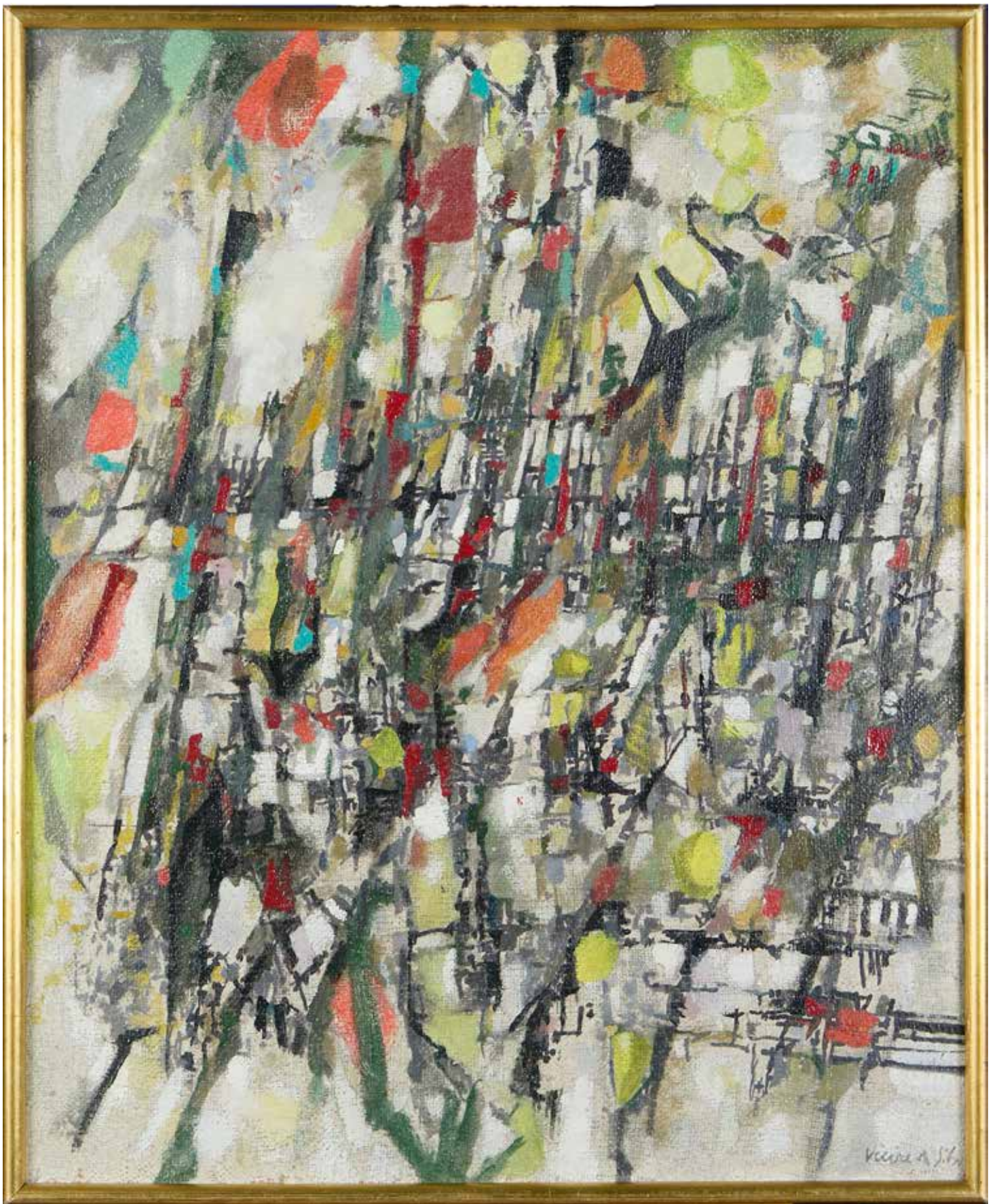
- Collection M. et Mme X, Nord de la France, acquis le 04 mars 1954 puis par descendance jusqu'à ce jour.
- Galerie Lucien DURAND Paris (acheté en 1954)
- Gallery Albert LOEB, New York

Bibliographie :

- Catalogue raisonné
Vieira da Silva, Guy WEELEN et Jean-François JAEGER, Genève, Skira, 1994, illustré, p. 206, n°1052

130000 / 180000 €

Expert : Cabinet Chanoît Expertise
12 rue Drouot, 75009 Paris





86

86 ●
Georges MATHIEU (1921-2012)
 « Composition en noir »
 Aquarelle signée en bas
 à droite et datée 1959.
 À vue : 50 x 68 cm.
 Provenance : Collection
 de Monsieur D., Nord de la France
 7000 / 9000 €

87 ●
GEN PAUL (1895-1975)
 «Portrait de Django Reinhardt»
 Pastel signé en haut à gauche
 A vue : 43 x 30 cm
 Provenance: Collection de Monsieur
 D. à Dunkerque
 500 / 800 €

88 ●
Eugène LEROY (1910-2000)
 « Torse de profil »
 Fusain signé en bas
 à droite et daté 66
 A vue : 31 x 47 cm
 Provenance :
 Collection de M et Mme A,
 Pas de Calais
 1200 / 1500 €

87



88

89 ●

Eugène LEROY (1910-2000)

«Nu»

Eau forte épreuve d'artiste signée
en bas à droite et datée 68.

A vue 30 x 22 cm

Provenance : Collection
de M et Mme A , Pas de Calais

200 / 400 €

90 ●

Eugène LEROY (1910-2000)

Sans titre

Toile signée en bas à droite
et datée 78 ?

GNL 409 au dos

81 x 65 cm

Provenance : Collection
de M et Mme A , Pas de Calais

12 000 / 20 000 €

91 ●

Eugène LEROY (1910-2000)

« Nu assis »

Fusain signé en bas à droite
et dédié en bas, sous verre
encadré. 63 x 49 cm à vue
(rousseurs)

Provenance : Collection privée
du Nord.

1500 / 1800 €



90



89



91



92 ●
Arthur VAN HECKE (1924-2003)
 «Le prophète»
 Huile sur toile signée
 en bas à droite et titrée au dos
 100 x 100 cm
 (Petit manques)
 Provenance :
 Collection de Monsieur D.
 à Dunkerque
 900 / 1200 €

93 ●
Arthur VAN HECKE (1924-2003)
 Tête d'homme âgé
 Huile sur toile signée
 en bas à droite
 46 x 38 cm
 Provenance :
 Collection de Monsieur D.
 à Dunkerque
 200 / 300 €

94 ●
Jean ROULLAND (1931-2021)
 Tête d'homme
 Pastel sur papier,
 signé et daté 1968
 A vue : 47 x 36 cm
 Provenance : C
 ollection de Monsieur D.
 à Dunkerque
 400 / 600 €

92



94



93

95 ●

Eugène DODEIGNE (1923-2015)

Figure

Fusain signé en bas à droite

A vue : 107 x 74 cm

Provenance : Collection

de M et Mme A , Pas de Calais

2500 / 3500 €



95

96 ●

Jean ROULLAND (1931-2021)

Tête Bronze à patine brune signé,
numéroté 4/8

Hauteur : 23 cm ; Profondeur : 26 cm

Provenance : Collection

de M et Mme A , Pas de Calais

2000 / 3000 €

97 ●

Jean ROULLAND (1931-2021)

Tête d'homme

Bronze à patine marron,
non signé

Hauteur : 36 cm ; Longueur : 27cm

Provenance : Collection

de M et Mme A , Pas de Calais

2500 / 4000 €

98 ●

Jean ROULLAND (1931-2021)

Buste d'homme

Bronze patiné. 65 x 50 cm

Provenance : Collection

de M et Mme A , Pas de Calais

3500 / 5000 €



98



97



96



106

99 ●
Lyse OUDOIRE (1938-1986)
 Sans titre. Laiton doré
 Signée et datée 79
 31 x 26,5 x 6 cm
 900 / 1200 €

102 ●
Marcel LEMPEREUR-HAUT (1898-1986)
 Composition, 1950
 Estampe en couleurs signée en bas à droite, justifiée 50/75.
 75 x 55,5 cm
 100 / 200 €



99

105 ●
Bengt LINDSTRÖM (1925-2008)
 Composition au personnage
 Gravure au carborundum signée en bas à droite et numérotée 66/80
 64,5 x 57,5 cm
 150 / 250 €

106 ●
Jean ROULLAND (1931-2021)
 Tête d'homme
 Bronze à patine mordorée
 Non signé. Hauteur : 35 cm
 Provenance : Collection de Monsieur D. à Dunkerque
 1500 / 2500 €



102



105

107 ●

Robert CONTE (1925-2013)
« Homme végétal »
Bronze patiné non signé
Hauteur : 180 cm
Provenance : Collection
de M et Mme A , Pas de Calais
3000 / 4000 €



107

108 ●

Jean ROULLAND (1931-2021)
Tête d'homme
Bronze à patine marron, non signé
Hauteur : 50 cm
Provenance : Collection
de Monsieur D. à Dunkerque



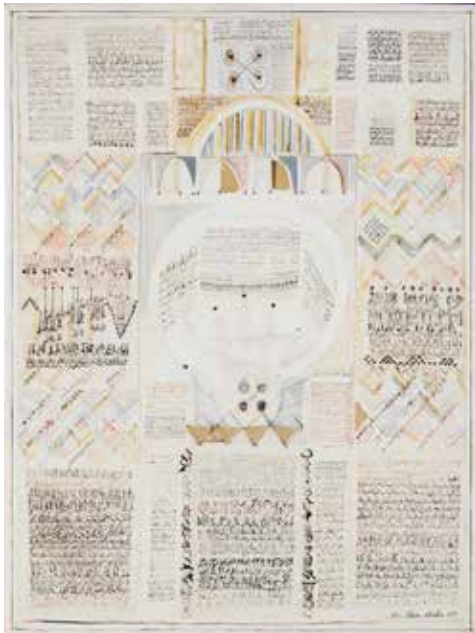
108

109 ●

Mahjoub BEN BELLA (1946-2020)
Composition
Huile sur panneau signée
en bas à droite et datée 83
64 x 47,5 cm
1000 / 1500 €

111 ●

Jean ROULLAND (1931-2021)
Tête couronnée
Bronze patiné doré.
Non signé
27 x 25 cm
Provenance : Collection
de M et Mme A , Pas de Calais
2000 / 3000 €



109



111



113

112 ●
Serge PLAGNOL (né en 1951)
 Nu bleu de dos
 Huile sur toile signée en bas à droite
 220 x 150 cm
 300 / 500 €

113 ●
Serge PLAGNOL (né en 1951)
 Composition
 Technique mixte et collage signée en bas à droite, datée 1981
 98 x 97 cm à vue
 200 / 300 €



112

114 ●
Gérard DUCHÊNE (1944-2014)
 Gouache sur papier signée en bas à droite et titrée ?
 «souvenir» Dodin
 92 x 64 cm
 250 / 350 €

117 ●
Ray RICHARDSON (né en 1964)
 «Get it on»
 Huile sur toile non signée, 2017
 91 x 91 cm
 600 / 900 €

114



117



118

Paire de boucles d'oreilles en or jaune 18K (750) formant créoles ornées de 2 anneaux de perles de culture
Travail français
Poids brut : 8,9 cm
Hauteur : 6 cm
(système à vis)
600 / 800 €

119

Broche nœud en or jaune 18K (750) partiellement sertie de petits diamants.
Vers 1960
Poids brut : 11,2 gr
5 x 4 cm
480 / 550 €

120

Broche barrette en or 18K (750) sertie de perles et pierre bleue.
Vers 1925
Poids brut : 5 gr
Longueur : 6 cm
250 / 350 €

121

Bague en or 18K (750) ornée d'un saphir dans un entourage de petits diamants ronds.
Poids brut : 4,40 gr
Tour de doigt : 59
800 / 1200 €

122

Collier câble en or gris 18K (750) orné d'un pendentif présentant deux diamants de 0.80 et 0.25 carats environ.
Poids brut : 16,5 gr
Longueur câble : 44 cm
2000 / 3000 €

123

Bague en or blanc 18K (750) ornée d'un rubis ovale de 2,10 carats environ et deux petits brillants ronds
Poids brut : 5 gr
Tour de doigt : 58
3200 / 4200 €

124

Bague solitaire ornée d'1 diamant de 1,98 carat
Supposé L, VS2 (LFG du 14/05/2024)
Poids brut : 4,6 gr
Tour de doigt : 56
3500 / 4000 €

125

Bague en or blanc 18K (750) ornée d'un diamant de 1,53 carats entre 2 petits diamants poire de 0,50 carat environ.
Poids brut : 7,30 gr
Diamant principal : supposé F-VS1
Diamants poire : supposés F-VS
Tour de doigt : 53
4500 / 5500 €

126

Broche palme en or jaune 18K (750) et pavage de 16 petits diamants
Poids brut : 17 gr
1200 / 1500 €

127

Bracelet ruban en or 18K (750) à mailles articulées formant ceinture avec boucle
Travail étranger, poinçon hibou
Poids net : 73,9 grammes
Longueur : 24,5 cm
3500 / 4000 €

128

CARTIER

Broche-clip en or gris 18K (750)

et en platine représentant une main en corail tenant une fleur, les pétales en saphirs cabochons, une feuille pavée de diamants arrondis de taille ancienne, la tige agrémentée d'un diamant trôïdia, le poignet souligné de bracelets de diamants et de laque. Signé. Travail français.

Hauteur : 6 cm environ.

Poids brut : 20,4 g

(chocs, égrisures, manques)

20000 / 30000 €

129

Bracelet en platine, articulé de diamants ronds de taille brillant en chute scandés de diamants baguettes.

Travail français.

Longueur : 17 cm environ.

Poids brut : 17,4 g

6000 / 8000 €

130

VAN CLEEF & ARPELS

Bracelet articulé en platine,

orné d'une ligne de rubis quadrangulaires entre deux lignes de diamants ronds de taille ancienne. Signé.

Travail français des années 1930.

Dimensions : 17,2 x 0,9 cm environ.

Dimensions d'un rubis :

3 x 3,5 mm environ.

Poids brut : 41 g

(égrisures, micro-chocs avec manques de matière, raideur, signature à demi effacée)

35000 / 45000 €

Expert : Vanessa SOUPAULT
9 rue Buffault, 75009 PARIS



129

130

128

131

Paire de boutons de manchettes en or 18K (750), chacun ciselé d'une tête de félin.
Hauteur : 1,4 cm environ.
Poids : 15,5 g
1000 / 1200 €

132

Broche en or 18K (750), ornée d'une citrine ovale, la monture agrémentée de demi-perles.
Longueur : 4,5 cm environ.
Dimensions citrine : 15,3 x 11,1 x 9 mm environ.
Poids brut : 8,8 g
450 / 550 €

133

Broche-pendentif en argent et en or dessinant une fleur stylisée, le cœur serti d'un diamant coussin de taille ancienne entouré de diamants de taille ancienne et taillés en roses, retenant par un nœud de rubans, un diamant poire de taille ancienne.
Travail de la fin du XIXe siècle.
Hauteur : 4,7 cm environ.
Dimensions du diamant principal : 7 x 6,4 x 5,2 mm environ
Poids brut : 15,2 g
(égrisures, chocs)
1500 / 2000 €

134

Bague en or 18K (750), ornée d'une perle bouton fine ou de culture entre deux diamants coussins de taille ancienne, l'épaulement feuillagé serti de diamants de taille ancienne et taillés en roses.
Travail du début du XXe siècle.
Tour de doigt : 52/53.
Poids brut : 5,4 g
(égrisures)
800 / 1200 €

135

Bague croisée en or gris 18K (750), ornée de deux diamants ronds de taille brillant pesant chacun 1,31 ct.
Tour de doigt : 54.
Diamètres des diamants : 6,9 mm environ.
Poids brut : 7 g
2900 / 3500 €

136

Bague en or gris 18K (750), ornée d'un diamant rond de taille brillant. Tour de doigt : 54/55.
Dimensions diamant : 6,7 x 6,7 x 4 mm environ.
Poids brut : 3,7 g
850 / 950 €

137

Bague en or 18K (750), ornée d'une émeraude rectangulaire taillée à pans.
Tour de doigt : 53.
Dimensions émeraude : 8,8 x 7,5 x 2,9 mm environ.
Poids brut : 3,3 g
600 / 800 €

138

Bague en or 18K (750), ornée d'une pierre rouge synthétique, la monture soulignée de diamants de taille ancienne et taillés en roses.
Tour de doigt : 50/51.
Poids brut : 3,6 g
(égrisures)
250 / 350 €

139

Sautoir de perles de culture en chute.
Longueur : 122 cm environ.
Diamètres de perles : 8,7 - 5,4 mm environ
100 / 200 €

140

Bague en or gris 18K (750), ornée d'un diamant ovale irrégulier.
Tour de doigt : 51.
Dimensions du diamant : 9,8 x 8,4 mm environ.
Poids brut : 3,6 g
1500 / 2500 €

141

Broche-pendentif à transformation en argent et en or 18K (750) dessinant une coquille stylisée serti de diamants de taille ancienne et taillés en roses.
Travail français de la fin du XIXe siècle.
Hauteur : 8,8 cm environ.
Poids brut : 27,3 g
(manque, égrisures, chocs)
1000 / 1500 €



134



140



141



131



133



135



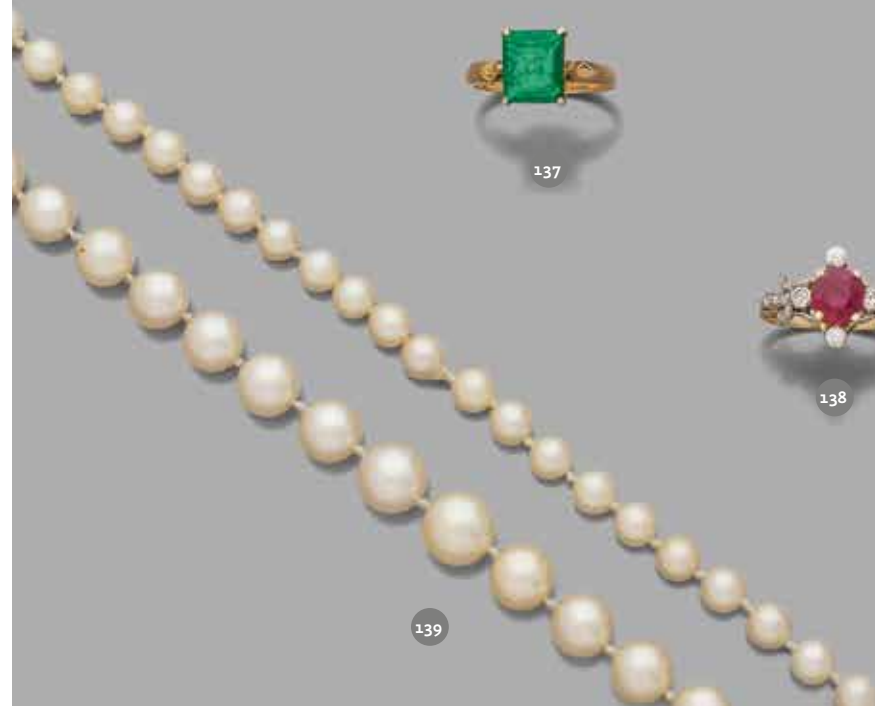
132



137



138



139



136

142

Bague croisée en or gris 18K (750), ornée de deux diamants ronds, l'un demi-taille ancienne, l'autre de taille ancienne.

Tour de doigt : 54.

Dimensions diamant : 9 - 9 x 5,4 mm environ et 9 - 9 x 5,2 mm environ.

Poids brut : 7,8 g

(égrisures)

7000 / 8000 €

143

Bague en or gris 18K (750), ornée d'un diamant rond demi-taille ancienne pesant 3,49 cts.

Tour de doigt : 52/53.

Dimensions diamant : 10,1 x 10,2 x 5,6 mm environ.

Poids brut : 3,1 g

(égrisures)

7500 / 8500 €

144

Bague en or 18K (750), ornée d'un saphir rose de forme ovale entouré de diamants arrondis de taille ancienne, l'épaulement agrémenté de diamants taillés en roses.

Tour de doigt : 58.

Dimensions du saphir rose : 5,9 x 4,8 x 3 mm environ.

Poids brut : 4,7 g

(égrisures, chocs avec manques de matière)

1500 / 2000 €

145

Bague en or gris 18K (750) et en platine, ornée d'un saphir de forme ovale entouré de diamants ronds de taille brillant, épaulé de diamants baguettes.

Tour de doigt : 52.

Dimensions saphir : 16,0 x 12,1 x 10,1 mm.

Poids brut : 15,9g

Le saphir accompagné d'un rapport GEM-Paris (2025) attestant : origine Sri Lanka, pas de modification ou traitement observés.

45000 / 55000 €

146

Bague en or gris 18K (750), ornée d'une émeraude octogonale entourée et épaulée de diamants de taille ancienne. Conservée dans un écrin de la Maison Noury.

Tour de doigt : 52.

Dimensions émeraude :

9,9 x 9,2 x 5,5 mm environ.

Poids brut : 4,9 g

(remontage)

L'émeraude accompagnée d'un rapport GEM-Paris (2026) attestant : origine Colombie, modification par faible imprégnation d'huile n'affectant pas sensiblement l'aspect de la pierre

1500 / 2500 €

151

Lingot en or

D'un ensemble de trois lingots.

155

BOUCHERON Frédéric Paris

Montre de gousset en or rose guilloché et chiffré E.M. au dos.

Signée à l'intérieur Fric Boucheron

, 151, 152, 153, 154 Palais-Royal

Paris. Poids brut : 104,4 gr

1800 / 2200 €

143



142



144



145



146



155



151



154

Montre bracelet d'homme à cadran tonneau et boucle déployante en or. On y joint un verre de rechange. Dans un écrin de la Maison L.Leroy & Cie. Bd de la Madeleine, Paris. 2,5 x 2,8 cm
Numérotée 15104-15154
Poids brut : 30,8 gr (usures)
400 / 500 €

156

Ulysse NARDIN automatic
Montre bracelet d'homme
Boîtier en or. Mouvement automatique (à vérifier), cadran argenté ?, chiffres arabes, aiguilles lances, trotteuse centrale.
Poids brut : 41,6 gr
Longueur : 22,5 cm (fond piqué, verre cassé)
400 / 600 €

157

JAEGER LECOULTRE
Montre bracelet de dame en or jaune à mailles rondes.
Cadran ivoire à chiffres arabes. Poinçon tête d'aigle.
Vers 1960. Poids brut : 39 gr
Longueur : 16,5 cm (une maille supplémentaire)
1500 / 2000 €

158

BOUCHERON Paris
Montre bracelet homme, boîtier et boucle en or 18K (750)
Boucle numérotée 3164
Vers 1950
Poids brut : 39 gr
Dimensions totales du boîtier : 4 x 2,5 cm
Dans un écrin Boucheron, semble fonctionner.
800 / 1200 €

159

JAEGER LECOULTRE
Montre de dame boîtier en or blanc
750ème (18K) carré garni de petits diamants
Numérotée 148015. Vers
Poids brut : 10,9 gr
Longueur : 18,5 gr (mouvement non garanti)
500 / 600 €

160

ROLEX
DATEJUST 41. REF. 126300.
Années 2010. Montre bracelet en acier, étanche 100 m.
Boîtier: rond, couronne et fond vissés, lunette lisse.
Cadran: blanc, index bâton appliqués et aiguilles luminescents, minuterie, seconde centrale et guichet dateur à 3h (date instantanée avec correction rapide).
Mouvement: automatique, cal. 3235.
Bracelet : Rolex Oyster en acier mat et poli, ref. 72610, boucle déployante Oysterclasp Easylink, signée (9 maillons).
Cadran, boîtier et mouvement signés. Numérotée. Diam. 41 mm.
3000 / 4000 €

161

CARTIER
Montre bracelet de dame modèle «Santos» en acier et or jaune 18K (750) Boîtier rectangulaire, cadran blanc à chiffres romains pour les heures, chemin de fer et aiguilles bleuies, bracelet à boucle déployante signé. Numérotée CC535830
Mouvement automatique.
3,5 cm de haut (cornes comprises) x 2,4 cm.
Tour de poignet : 18,5 cm environ.
Griffures. (mouvement non garanti)
1200 / 1500 €

162

CARTIER Paris
Montre bracelet de dame «Ellipse» en or 18K (750)
Boîtier à double grodron. Cadran émail crème, index chiffres romains peints, minuterie chemin de fer intérieur, aiguilles glaive en acier bleui. Mouvement mécanique 78-1.
Bracelet en cuir noir rapporté avec boucle déployante en or signée Cartier. Mouvement mécanique Signée, numéro difficilement lisible. Poids brut : 29,9 gr 22,8 x 22 mm environ. (remontoir tourne fou)
1000 / 1500 €

163

CARTIER
Montre bracelet «Panthère» petit modèle en or 18K (750) et acier.
Boîtier carré avec lunette rivetée. Fond à vis. Couronne cabochon. Minuterie chemin de fer. Index en chiffres romains. Aiguilles glaives en acier bleui.
Mouvement quartz.
Bracelet Figaro à cinq rangs dont deux en or équipé d'une double boucle déployante signée CARTIER Signée et numérotée 166921081675
Poids brut : 37,3 gr
3 (cornes comprises) x 2,1 cm
Tour de poignet : 14 cm environ
Écrin et garantie de la maison Cartier, achat bijouterie Lepage Lille 1989
(3 maillons supplémentaires, fond taché, usures d'usage) (mouvement non garanti)
1000 / 1500 €



154



156



157



158



163



160



161



162



159



167



168



165



166

165
Etablissements GALLE
 Coupe en verre multicouche dégagé à l'acide à décor de nénuphars dans les tons violets. Signé.
 Hauteur : 10 cm. (éclats)
 400 / 600 €

166
DAUM Nancy France.
 Vase tronconique en verre multicouche martelé à décor de branchages et fleurs de rhododendrons rouges sur fond jaune, rouge et blanc. Signé.
 Hauteur : 21,5 cm.
 1000 / 1500 €

167
LEGRAS
 Vase boule en verre multicouche à décor dégagé de fleurs violines sur fond givré. Signé.
 Hauteur : 21 cm. (égrenures)
 60 / 90 €

168
DAUM
 Coupe en cristal translucide et piètement en pâte de verre à décor de feuillages et fruits. Vers 1980. Hauteur : 16 cm (légères égrenures)
 300 / 450 €

169
 D'après Isidore **BONHEUR** (1827-1901)
 Jockey à cheval
 Bronze à patine dorée
 Bronze à plusieurs patines signé I. BONHEUR. Fonte moderne
 94 x 102 x 35 cm
 6000 / 8000 €

170
 D'après Demeter **CHIPARUS** (1886-1947)
 «La Danseuse de Delhi»
 Bronze à patine dorée, socle en onyx. Numérotée 31 et signée sur le socle.
 Hauteur totale : 33,5 cm
 300 / 500 €



170



169



171

171 ●
JonOne (né en 1963)
 Sans titre (2013)
 Bronze patine noire, signé.
 Numéroté 1/8
 10 x 30 x 4 cm
 1000 / 1500 €

172
ERKENS (20ème siècle)
 « L'éclair »
 Acier et bronze monogrammé P.E.
 et daté 71.
 Hauteur : 105 cm.
 600 / 900 €

173
Christiane CHARLES (1927-2013)
 pour MAISON CHARLES
 Centre de table à décor
 de nénuphars en bronze doré
 et patiné vert.
 Signé sous les feuilles.
 12 x 43 x 34 cm
 (usures à la patine)
 300 / 500 €



173

174 ●
Michel WOHLFAHRT (né en 1949)
 «Volte face»
 Bronze double face figurant une
 femme assise et une représentation
 de la mort
 Signé et daté 2013 au-dessous.
 Numéroté 2/8
 50 x 27 cm
 800 / 1200 €

175 ●
Jean LINARD (1931-2010)
 Oiseau
 Sculpture métal et divers
 Non signé.
 Hauteur : 48 cm
 Provenance : Collection de Madame
 G., Lille
 100 / 200 €



174



172



175



176
Achille (1918-2002) et **Pier Giacomo CASTIGLIONI** (1913-1968) pour **FLOS**
 Lampadaire **ARCO**, socle en marbre blanc veiné et bras télescopique en métal brossé et chromé.
 Modèle conçu en 1962.
 Dim max : 240 x 220 cm.
 Hauteur socle : 55 cm
 (chocs et accident sur le bras).
500 / 800 €

176

177
Harry BERTOIA (1915-1978) pour les éditions **KNOLL**
 Quatre de chaises modèle « **Wire** » ou « **420** », en fil d'acier laqué blanc, avec galettes en skaï bleu
 Vers 1975
 (usures d'usage et accidents à la laque dans le piètement)
400 / 600 €



177



179



180

178
Mahjoub BEN BELLA (1946-2020)
 Tapis en laine. Série **Ecritecture**
 1997. Edition Louis de Poortere.
 N° 20/100 140 x 191 cm
800 / 1000 €

179
Grete JALK pour **POUL JEPPESEN**
 Table basse en teck ? mouluré
 Danemark, vers 1960
 Étiquettes sur le dessous
 44 x 120 x 49 cm
200 / 300 €

180
Véronique MOTTE (née en 1945)
 Nu debout mains dans le dos
 Bronze à patine mordorée brune si-
 gné et numéroté 1/8
 Hauteur : 41 cm
400 / 600 €



178



181 ●
Charlotte PERRIAND (1903 - 1999)
 Table basse dite « Forme libre »,
 circa 1957, en frêne ciré à plateau
 piriforme rythmé de fausses lan-
 guettes et caches circulaires mas-
 quant des tiges filetées. Piètement
 tripode à jambes fuselées en tôle
 d'acier pliée et soudée laquée noire
 (Usures, rayures, tâches, sauts de
 peinture, légères oxydations).
 Haut. 36 cm - Long. 124 cm - Prof.
 78 cm
 Provenance : collection Madame B.,
 nord de la France ; pièce acquise
 en 1957 et restée depuis dans la
 famille.
 Historique : modèle créé circa 1953,
 édité par la galerie Steph Simon à
 partir de 1956.
 Une variante à rapprocher de notre
 modèle est actuellement conservée
 dans les collections du musée d'art
 moderne et contemporain de Saint-
 Étienne Métropole (n°inv. 95.17.2).
 Bibliographie : René Chavance, « La
 cheminée en ce mi-vingtième siècle,
 symbolique, pratique et économique
 », Mobilier & Décoration, n°7, sep-
 tembre-octobre 1956, variante de
 notre modèle reproduite p. 57.
 Jacques Barsac, Charlotte Perriand
 - Un art d'habiter, Éditions Norma,

Paris, 2005, variantes de notre mo-
 dèle reproduites pp. 401 & 434 et p.
 429 pour un prospectus publicitaire
 de 1956 de la galerie Steph Simon
 pour les tables basses Charlotte
 Perriand.

Jacques Barsac, Charlotte Perriand,
 l'œuvre complète - Volume 3 : 1956-
 1968, Éditions Norma, Paris, 2013,
 pp. 100-101 pour des reproductions
 de variantes et un prospectus publi-
 citaire de 1956 de la galerie Steph
 Simon pour les tables basses Char-
 lotte Perriand.

Catalogue d'exposition Charlotte
 Perriand, Centre Georges Pompidou,
 2005, modèle similaire reproduit p.
 158.

Galerie Laffanour, Living with
 Charlotte Perriand, Skira, 2019,
 modèle similaire reproduit p. 97.
 Georges Jouve, Jousse entreprise,
 2005, modèle à rapprocher reproduit
 p. 270.

C. Coley & R. Guidot & F.C. Prod-
 hon, Jean Prouvé Volume II, Galerie
 Patrick Seguin, 2007, modèle simi-
 laire reproduit p. 406
 Catalogue de l'exposition, Jean
 Prouvé, Galerie Jousse Seguin &
 Enrico Navarra, 1998, modèle simi-
 laire reproduit p. 95.

20000 / 30000 €

COLLECTION CÉRAMIQUE DE MADAME G., LILLE



182 ●
Josette MIQUEL (1955-1998)
 4 bols en grès à décor d'émaux polychromes dans les tons bleu sur fond au naturel.
 Signés en creux sous la base Boisbelle.
 Hauteurs : 5,5 et 6,5 cm
 Diamètre : 12 et 13,5 cm
 60 / 100 €

183 ●
Josette MIQUEL (1955-1998)
 Plat rond creux en grès à décor d'émaux polychromes sur fond au naturel.
 Signé en creux sous la base Boisbelle.
 Hauteur : 8 cm
 Diamètre : 31 cm
 80 / 120 €

184 ●
Jean LINARD (1931-2010)
 Chat sculpture
 Céramique émaillée et engobes, yeux et cils en résine
 Signé.
 32 x 30 x 15 cm
 300 / 500 €

185 ●
Josette MIQUEL (1955-1998)
 Coupe en grès à décor d'émaux polychromes sur fond au naturel.
 Signée en creux sous la base Boisbelle
 Hauteur : 15 cm
 Diamètre : 34,5 cm
 80 / 120 €

186 ●
Josette MIQUEL (1955-1998)
 5 bols en grès à décor d'émaux polychromes sur fond au naturel
 Signés en creux sous la base Boisbelle.
 Hauteur : 5,5 cm
 Diamètre : 12 cm
 80 / 120 €

187 ●
MIEP (Anne-Marie SYBESMA de BAY, dite) (née en 1933)
 Important plat en céramique émaillé bleu
 Signé au dessous
 Diamètre : 52 cm
 300 / 400 €



187



188 ●
Caroline CHEVALIER (née en 1940) ?
 Théière et pichet
 Théière signée «C. Ch Aix-en-Pce»
 Hauteurs : 19 et 27 cm
 100 / 200 €

189 ●
Philippe DUBUC (né en 1947)
 Arrosoir en céramique à décor de
 bandes colorées. Signé au-dessous
 Hauteur : 25 cm
 100 / 150 €

190 ●
Tjok DESSAUVAGE (né en 1948)
 «Orbite»
 Sculpture ovoïde tronquée, surface
 percée à décor gravé sur le plat.
 Terre sigillée orangée, sablage et
 enfumage. Signée au-dessous et daté
 2008. Hauteur : 12 cm
 Diamètre : 15,5 cm.
 300 / 500 €

191 ●
Tjok DESSAUVAGE (né en 1948)
 Grande Lune, 2013
 Sculpture à poser en céramique.
 Signée et datée sous la base.
 Socle noir carré en métal
 Hauteur : 7 cm
 Diamètre : 16 cm
 300 / 500 €

192 ●
Daphné CORREGAN (née en 1954)
 Poupée Kachina
 Sculpture en céramique émaillée
 polychrome et gravée.
 Signée CORREGAN (19)94 sous
 la base. 45 x 16,5 cm
 300 / 400 €

193 ●
Daphné CORREGAN (née en 1954)
 Sans titre
 Vase cornet en céramique à décor
 gravé et, en partie, émaillé.
 Non signé. Hauteur : 19,5 cm
 diamètre : 13,5 cm
 150 / 250 €

194 ●
Sophie COMBRES (1960-2006)
 Vase boule en céramique à décor
 polychrome de femmes. Signé et daté
 96 au dessous. Hauteur : 14 cm
 (léger cheveu et petit manque)
 250 / 350 €

195 ●
Marc UZAN (né en 1955)
 Vase ovoïde en céramique émaillée à
 décor de nucléations sur fond vert
 Signé MARCUZ sous la base
 Hauteur : 22 cm
 200 / 300 €

196 ●
Daniela SCHLAGENHAUF (née en 1957)
 Bol de forme libre en porcelaine à
 décor polychrome sur fond blanc
 Monogrammé. Hauteur : 7,5 cm
 Diamètre : 10,5 cm
 150 / 250 €

197 ●
Frère Daniel de MONTMOLLIN (né en
 1921 à Taizé)
 Vase boule à petit col annulaire
 en céramique émaillée polychrome.
 Marqué du cachet «D TAIZE»
 sous la base. Hauteur : 16 cm
 200 / 300 €

198 ●
Jean GIREL (né en 1947)
 Petit vase ovoïde sur talon à col
 annulaire en porcelaine émaillée
 polychrome
 Signé Jean GIREL sous la base
 Hauteur : 11 cm
 250 / 350 €

199 ●
Jean LINARD (1931-2010)
 Trois bols en grès émaillé
 Deux signés au dessous
 Hauteurs : 7, 6 et 9 cm
 Diamètres : 14,5, 16,5 et 13 cm
 100 / 150 €





200 ●
Philippe DUBUC (né en 1947)
 Important vase en céramique émaillée
 Signé au dessous
 Hauteur : 45 cm
 Diamètre 41 cm
 200 / 300 €

201 ●
Élisabeth JOULIA (1925-2003)
 LA BORNE. Théière en grès émaillé nuancé. Signé sous la base de l'anse. Vers 1960. 12 x 15 x 24 cm (petits manques d'émail)
 300 / 500 €

202 ●
Élisabeth JOULIA (1925-2003)
 LA BORNE. Bol en grès émaillé
 Signée JOULIA, en lettres incisées vers la base. Vers 1960
 Hauteur: 5 cm
 Diamètre: 9,5 cm
 150 / 250 €

203 ●
Élisabeth JOULIA (1925-2003)
 LA BORNE
 Bol en grès émaillé. non signé
 Hauteur: 6 cm
 Diamètre: 10,5 cm
 100 / 150 €

204 ●
Élisabeth JOULIA (1925-2003)
 LA BORNE. Vase en grès, traces de brulure.
 Signé sous le col. Vers 1960
 Hauteur: 7 cm ; Diamètre: 11 cm
 250 / 350 €

205 ●
Charlotte POULSEN (née en 1950)
 Colibri
 Groupe en céramique marquée 13 au dessous.
 Hauteur : 23 cm
 100 / 150 €

206 ●
Claire DEBRIL (1927-2021)
 Coupe vide poche en céramique brune et noire
 Monogramme CD au dessous
 Hauteur : 8,5 cm
 Diamètre: 10 cm
 200 / 400 €

207 ●
Thiébaud CHAGUE (né en 1958)
 Deux importants bols tournés en grès à décor en relief, émaillage au sel à l'intérieur, l'un noir, l'autre blanc
 Monogrammés T.C.
 Hauteurs : 16,5 et 13,5 cm
 Diamètres : 19 et 17 cm
 200 / 300 €

208 ●
Gisèle BUTHOD-GARCON (née en 1954)
 Sculpture en céramique raku à émail noir et métallisations. Signée.
 20 x 16 x 16 cm.
 400 / 600 €

209 ●
Gisèle BUTHOD-GARCON (née en 1954)
 Arche sculpture en terre réfractaire émaillée blanche et cuisson raku. Vers 2010. Monogrammée et marqué d'une étoile
 Hauteur : 24.
 400 / 600 €

210 ●
Gisèle BUTHOD-GARCON (née en 1954)
 Bol en céramique raku, riche émail à l'intérieur blanc, noir et moucheté rouge. Monogrammé
 Hauteur: 12,5 cm.
 150 / 250 €





219

211 ●
Camille VIROT (né en 1947)
 Boîte à section carrée en
 céramique raku émaillée noire,
 couvercle en béton. Monogrammé
 28 x 10 x 10 cm
 (petit accident en haut
 sur un coin).
 300 / 400 €

212 ●
Bol sculpture en grès émaillé à
 relief d'écorces. Signé.
 Céramiste non identifié
 Hauteur : 8,5 cm ; Diamètre : 13 cm
 300 / 500 €

213 ●
Agathe LARPENT RUFFE (1945-2024)
 Bol en porcelaine à reliefs d'émail
 épais nacré. Signé en dessous
 Vers 1982. Hauteur : 7,5 cm
 Diamètre : 9,5 cm.
 150 / 250 €

214 ●
Attribué à Camille VIROT
 (né en 1947). Coupe en céramique
 émaillée blanc et vert. Non signée
 Hauteur : 11 cm ; Diamètre : 13 cm
 100 / 150 €

218
Etiyé DIMMA POULSEN (née en 1968)
 Femme debout. Matériaux mixtes,
 sur un socle carré en métal
 Non signée. Hauteur : 51 cm
 400 / 500 €

219
ZAUREL (né en 1962)
 Théière-sculpture couverte
 à décor de pics sur l'épaule et
 trois tasses à décor d'émaux
 polychromes. Signés. Vers 2003
 Théière, hauteur : 20 cm
 Diamètre : 20 cm
 Bols, hauteur : 7 cm et diamètre :
 9 cm (petits manques).
 100 / 150 €

227
Importante jarre balustre en terre
 cuite naturel annelé. Trois anses
 Sicile ?. Hauteur : 112 cm
 200 / 300 €



218



200



227



242



244

242
Bas-relief en albâtre sculpté en fort-relief représentant la Crucifixion.
 Pays-Bas méridionaux, milieu du XVIe siècle
 Hauteur : 41 cm - Largeur : 33 cm
 Sur un support de velours
 (Accidents et manques visibles)
 700 / 900 €

244
Vierge de pitié en bois sculpté et polychrome, dos refermé. Assise, la Vierge porte son Fils sur ses genoux. Elle est vêtue d'une robe nouée à la taille et d'un voile formant manteau retenu par un fermail et tombant en plis cassés sur le devant.
 Première moitié du XVIe siècle
 Hauteur : 102 cm - Largeur : 68 cm
 (accidents, manques et restaurations)
 800 / 1200 €

245
Paire d'anges adorateurs en bois sculpté, polychromé et doré. À genoux sur une nuée, ils sont figurés dans une attitude de recueillement et de prière.
 XVII/XVIIIe siècle
 Hauteurs : 82 cm - Largeur : 42 cm
 (accidents et manques dont les ailes)
 800 / 1200 €

243
Tête de Saint Pierre ou Dieu le Père en pierre calcaire sculptée.
 XVIème siècle
 Hauteur : 45 cm
 Soclée
 (Érosion)
 400 / 600 €



243



245





246

246
Vierge de pitié en bois sculpté en applique avec infimes traces de polychromie. Assise, la Vierge porte son Fils sur ses genoux. Elle est vêtue d'une robe ceinturée tombant en plis en cornet et d'un voile formant manteau.
 Allemagne, vers 1400
 Hauteur : 78 cm - Largeur : 35 cm
 (accidents, manques et restaurations)
 1000 / 1500 €



248

249
Pendule portique en marbre blanc, marbre noir ornée de vases fleuris à l'amortissement. Cadran signé BOURDIER. Ornementation de bronze ciselé doré.
 Époque Louis XVI.
 Hauteur : 50 x 37 cm.
 (Mouvement non garanti)
 900 / 1200 €



247

247
Sainte Anne (?) en bois sculpté avec traces de polychromie, dos creusé. Debout, le regard tourné vers le sol, elle est vêtue d'un lourd voile formant manteau et d'une robe ceinturée.
 Seconde moitié du XVIIe siècle
 Hauteur : 155 cm - Largeur : 60 cm
 (accidents et manques)
 600 / 800 €

248
Important miroir à pare closes en bois sculpté doré à décor de rinceaux feuillagés, guirlandes de fleurs et têtes d'angelots
 Style italien, vers 1900
 165 x 110 cm
 (accidents et restaurations)
 500 / 800 €



249



250

250
 Très importante applique à 4 lumières en bois sculpté doré ornée d'un miroir à pare closes
 Style Louis XV, 19ème siècle
 138 x 84 cm
 (nombreux accidents et manques)
 200 / 300 €



255

255
 Paire d'appliques à 2 bras de lumière en bois sculpté doré à décor évoquant l'été et nœud de ruban
 Fin du 18ème siècle
 62 x 24 cm (petits accidents, remontées à l'électricité)
 200 / 300 €



257

251
 Paire de chenets en bronze doré, orné de putti assis sur une base rocaille
 Ancien travail de style Louis XV
 27 X 30 cm
 200 / 300 €

257
 Louis SAUVAGEAU (1822-1974)
 Allégorie du feu ou Vestale accompagnée d'un putti
 Bronze à patine brune signé sur la base.
 Hauteur : 82 cm,
 diamètre de la base : 33 cm
 (manque)
 1500 / 2000 €



251





258

258
Pendule en bronze ciselé doré,
 surmontée d'un jeune enfant et d'un
 mouton, en bas, un Amour tire la
 queue d'une licorne
 Époque Louis XVI ?
 38 x 21 x 12 cm
 Provenance : Vente Maître Wa-
 tine-Arnault à Béthune, le 4 mars
 1984, n°106.
 (Mouvement non garanti)
800 / 1200 €



260

260
Important miroir à pare closes
 en bois sculpté doré à décor de
 coquilles, paniers fleuris,
 rinceaux feuillagés.
 Ancien travail de Style Louis XV.
 Hauteur : 165 cm.
 (restaurations nombreuses
 à la dorure et manques)
400 / 600 €

261
Suite de 4 flambeaux
 à 3 bras de lumières en bronze
 ciselé doré à décor en applique
 d'une vestale et d'un Amour
 Fin du 18ème siècle
 Hauteur : 27 cm
 (manque une bobèche,
 usures à la dorure)
500 / 800 €



262

262
Importante paire de candélabres
 à 6 bras de lumière figurant un
 putto drapé supportant un vase
 d'où s'échappent les bras
 de lumière. Socle à doucine
 Rocaille
 Époque Napoléon III
 Hauteur: 68 cm
400 / 600 €



261



266

265
Importante commode à façade galbée en placage de palissandre marqueté en feuilles dans des encadrements, entrées de serrure et poignées tombantes en bronze, plateau marqueté et ceinturé d'une lingotière.
 Époque Régence
 80 x 120 x 66 cm
 (accidents de placage, soulèvement, insolée)
 1500 / 2500 €

266
Paire de fauteuils en noyer mouluré et sculpté de fleurs. Accotoirs et pieds cambrés
 Époque Louis XV
 Traces d'estampille sur un des fauteuils
 Tapisseries aux points (trous de vers, accidents dans les pieds)
 300 / 500 €



265

268
Canapé à dossier mouvementé et un fauteuil à dossier plat en bois naturel mouluré et sculpté de fleurs ou coquilles et rinceaux.
 Époque Louis XV
 Dimensions du canapé :
 104 x 138 x 84 cm
 (accidents, 6 pieds du canapé anciennement rehaussés)
 250 / 400 €

269
Commode à montants arrondis en noyer mouluré ouvrant à trois tiroirs sur trois rangs.
 Côtés à panneaux .
 Travail provincial, seconde moitié du 18 siècle
 96 x 130 x 66 cm
 (restaurations)
 500 / 800 €



269



268



270

270
Importante commode galbée en bois de placage marqueté de croisillons. Elle ouvre à trois tiroirs sur deux rangs dont trois en ceinture. Pieds cambrés. Dessus de marbre brèche rouge.
 Époque Louis XV.
 Estampillée A.MOREAU et J.M.E.
 87 x 130 x 64 cm
 Adrien Moreau, reçu Maître en 1750 (accidents de placage, restaurations d'usage)
4000 / 6000 €



272

271
Suite de 12 chaises à dossier ajouré d'un vase à l'Antique en bois laqué gris mouluré. Pieds fuselés à cannelures rudentées. Tapisserie aux points. Style Louis XVI.
 (renforts en ceinture)
900 / 1200 €

272
Commode sauteuse en placage de bois de rose marqueté en frise dans des encadrements d'amarante et filets de bois clair. Deux tiroirs sur traverse, pieds cambrés, dessus de marbre brèche rouge et ornementation de bronzes ciselés dorés.
 Époque Louis XV.
 (restaurations et accidents)
1200 / 1500 €

275
Duchesse brisée gondole en bois naturel mouluré. Pieds fuselés, cannelés, godronnés.
 Époque Louis XVI
 Bout de pied estampillé C.Chevigny (accidents)
200 / 300 €



275



271



276

276

Suite de 10 chaises à dossier plat violonné en bois laqué vert et rechampi blanc.

Assises et dossiers cannés. Pieds cambrés à entretoise en X. Style Louis XV. (accidents)

300 / 500 €

278

Mobilier de salon en bois mouluré et sculpté laqué gris comprenant un canapé, deux fauteuils et une chaise. Époque Directoire (tissu usagé, accidents)

250 / 400 €



278

280

Importante table de salle à manger en bois laqué blanc rechampi bleu mouluré et sculpté de feuilles d'acanthe. Ceinture festonnée. Plateau peint à motif de trompe l'œil de marbre vert. Pieds cambrés à sabot de biche. Style Louis XV. Attribuée à la Maison Jansen à Paris. 76 x 203 x 120 cm (7 allonges de différentes tailles, accidents, accidents au plateau)

200 / 300 €

281

Suite de 12 chaises à dossier à anse légèrement cintré en bois laqué vert, assises et dossiers cannés. Style Louis XVI. Attribué à la Maison Jansen Paris (accidents de cannage)

300 / 500 €

282

Tapis Kirman (chaîne et trame en coton, velours en laine) à décor figuratif. Sud-ouest de l'Iran, vers 1880-1920. 174 x 120 cm. (légère usure et effrangé)

500 / 800 €



280



282



281



RÉSULTATS VENTE
25 NOVEMBRE 2025



114



171



84



252



221



149

• 84 • Thièrre en argent à côtes droites. Bec verseur à tête d'aigle. Frises de godrons. Dunkerque 1732, M.O. Louis DEMAN 8680 € FC • 114 • David TENIERS (Anvers 1582 - 1649) Le fumeur. Panneau de chêne signé en bas à droite D. Teniers. 11160 € FC • 149 • André LHOTE (1885-1962) Les Arbres au Raincy (circa 1946). Huile sur toile signée en haut à droite. Au dos de la toile « achetée, Boulard, chez Andre Lhote en 46 » 15000 € FC • 171 • Eugène LEROY (1910-2000) Sans titre (Buste). Huile sur toile signée et datée en bas à droite. Circa 1965 22320 € FC • 221 • Pendule en bronze ciselé doré et bronze patiné figurant l'Amérique. Yeux émaillés. Cadran signé Grebert à Paris. Pierre Marie GREBERT, reçu maître à Paris en 1787. Époque Charles X 11900 € FC • 252 • Jean Élisée PUIFORCAT (1897-1945) Service thé café en argent mouluré, manche en palissandre. Il comprend : une verseuse, théière, un crémier et un sucrier couvert. Signé J.E. Puiforcat. Vers 1925. 5830 € FC



262



261



306



258



338

• 258 • Maurice PROST (1894-1967) Panthère se léchant la patte. Épreuve en bronze. Signée sur la terrasse. Marque de fondeur «Edts Paris». 18840 € FC • 261 • Jean LAMBERT-RUCKI (1888-1967) « Couple ». Sculpture en ébène, taille directe, incrustée d'une coiffe en bronze argenté unique. Socle quadrangulaire en bronze argenté. Non signée. 52080 € FC • 262 • Léon INDENBAUM (1890-1981) « Cervidés ». Deux panneaux en sapin teinté rose, bleu et marron rehaussé de dorure à décor en léger relief. Signé LI sur un des deux panneaux. 62000 € FC • 306 • Suite de 6 fauteuils à dossier plat à la Reine violonné en bois naturel mouluré et sculpté de fleurettes. Accotoirs et pieds cambrés. Estampillés sur la traverse arrière « VEUVE THERON » Époque Louis XV. Garniture en velours de Gênes ancien vert tilleul. 4210 € FC • 338 • AUBUSSON Importante tapisserie en laine à décor de verdure et volatiles sur fond de parc et château. Bordure feuillagée 17ème/ début 18ème siècle. 3968 € FC

CONDITIONS GÉNÉRALES DE VENTE

La vente se fera expressément au comptant, avec un règlement par virement bancaire, carte de crédit et espèces selon les modalités en vigueur à ce jour. Aucune réclamation ne sera recevable dès l'adjudication prononcée, les expositions successives ayant permis aux acquéreurs de constater l'état des objets présentés. La présentation des lots sur Internet vaut exposition préalable lorsque le public ne peut avoir accès à la salle de ventes (vente entièrement dématérialisée ou vente en salle retransmise en direct mais ne pouvant accueillir un public). Les restaurations et les petits accidents ainsi que les dimensions et les estimations sont communiqués à titre indicatif et ne pourront en aucun cas faire l'objet de contestation. Les reproductions photographiques peuvent ne pas donner une image entièrement fidèle de l'état réel d'un lot, notamment parce que les couleurs ou les ombres figurant sur la reproduction peuvent différer de ce que percevrait un observateur direct. L'adjudicataire sera le plus offrant et dernier enchérisseur, et aura pour obligation de remettre ses nom et adresse. Il devra acquitter, en sus du montant de l'enchère, par lot, les frais et taxes suivants : 20 % H.T. (soit 21,10 % TTC pour les livres et 24 % TTC pour les autres lots).

⊕ Biens assujettis au droit de suite

Le droit de suite est à la charge de l'acquéreur. L'acquisition d'un lot marqué de ce symbole (⊕) est soumise au paiement du droit de suite, dont le montant représente un pourcentage du prix d'adjudication calculé comme suit : Tranche du prix d'adjudication (en €)
Taux du droit de suite De 0 à 50.000 € 4%
De 50.000,01 à 200.000 € 3%
De 200.000,01 à 350.000 € 1%
De 350.000,01 à 500.000 € 0.5%
Au-delà de 500.000 € 0.25%
Le montant du droit de suite dû représente la somme des montants calculés selon les tranches indiquées ci-dessus, et ne pourra excéder 12.500 euros pour chaque bien à chaque vente de celui-ci. Le montant maximum du droit de suite de 12.500 euros s'applique pour les biens adjugés à 2 millions d'euros et au-delà. Dès l'adjudication prononcée les achats sont sous l'entière responsabilité de l'adjudicataire. Aucun lot ne sera remis aux acquéreurs avant acquittement de l'intégralité des sommes dues. Des frais de stockage seront facturés à l'acheteur à partir de 15 jours suivant la date de vente. (Frais par lot par jour : 3,80 € H.T.)

L'exportation de tout bien hors de France ou l'importation dans un autre pays peut être soumise à l'obtention d'une ou plusieurs autorisation(s) d'exporter ou d'importer.

Il est de la responsabilité de l'acheteur d'obtenir les autorisations d'exportation ou d'importation.

Il est rappelé aux acheteurs que les biens achetés doivent être payés immédiatement après la vente aux enchères.

Le fait qu'une autorisation d'exportation ou d'importation requise soit refusée ou que l'obtention d'une telle autorisation prenne du retard ne pourra pas justifier l'annulation de la vente ni aucun retard dans le paiement du montant total dû.

Les biens vendus seront délivrés à l'acheteur ou expédiés selon ses instructions écrites et à ses frais, dès l'accomplissement, le cas échéant, des formalités d'exportation nécessaires.

Une Autorisation de Sortie de l'Union Européenne est nécessaire pour pouvoir exporter hors de l'Union Européenne des biens culturels soumis à la réglementation de l'Union Européenne sur l'exportation du patrimoine culturel (N° CEE 3911/92), Journal officiel N° L395 du 31/12/92.

Un Certificat pour un bien culturel est nécessaire pour déplacer, de la France à un autre État Membre de l'Union Européenne, des biens culturels évalués à hauteur ou au-dessus de la limite applicable fixée par le Service des Musées de France.

Un Certificat peut également s'avérer nécessaire pour exporter hors de l'Union Européenne des biens culturels évalués à hauteur ou au-dessus de la limite applicable fixée par le Service des Musées de France mais au-dessous de la limite fixée par l'Union Européenne.

On trouvera ci-après une sélection de certaines des catégories d'objets impliqués et une indication des limites au-dessus desquelles une Autorisation de Sortie de l'Union Européenne ou un Certificat pour un bien culturel peut être requis :

- Aquarelles, gouaches et pastels ayant plus de 50 ans d'âge 50 000 €.
- Dessins ayant plus de 50 ans d'âge 30 000 €.
- Peintures et tableaux en tous matériaux sur tous supports ayant plus de 50 ans d'âge (autres que les aquarelles, gouaches, pastels et dessins ci-dessus) 300 000 €.
- Sculptures originales ou productions de l'art statuaire originales, et copies produites par le même procédé que l'original ayant plus de 50 ans d'âge 100 000 €.
- Livres de plus de 50 ans d'âge (isolés ou par collection) 50 000 €.
- Moyens de transport de plus de 75 ans d'âge 50 000 €.
- Estampes, gravures, sérigraphies et lithographies originales avec leurs matrices respectives ayant plus de 50 ans d'âge 20 000 €.
- Affiches originales et cartes postales, isolées et ayant plus de 50 ans d'âge ou en collection comportant des éléments de plus de 50 ans d'âge 20 000 €.
- Photographies, films et négatifs afférents ayant plus de 50 ans d'âge 25 000 €.
- Cartes géographiques imprimées ayant plus de 100 ans d'âge 25 000 €.
- Incunables et manuscrits, y compris les lettres et documents autographes littéraires et artistiques, cartes géographiques, atlas, globes et partitions musicales (isolés ou en collection) ayant plus de 50 ans d'âge 3 000 €.
- Objets archéologiques de plus de 100 ans d'âge et monnaies antérieures à 1500, ne provenant pas directement de fouilles, découvertes ou sites archéologiques 3000 €.
- Éléments faisant partie intégrante de monuments artistiques, historiques ou religieux ayant plus de 100 ans d'âge quelle que soit la valeur.
- Archives de toute nature et comportant des éléments, quel que soit le support, de plus de 50 ans d'âge, quelle que soit la valeur.
- Tout autre objet ancien (notamment les bijoux) ayant plus de 50 ans d'âge 100 000 €.

Veillez noter que le décret n°2004-709 du 16 juillet 2004 modifiant le décret n°93-124 du 29 janvier 1993 indique que « pour la délivrance du certificat, l'annexe du décret prévoit, pour certaines catégories, des seuils de valeur différents selon qu'il s'agit d'une exportation à destination d'un autre Etat membre de la Communauté européenne ou d'une exportation à destination d'un Etat tiers ».

Il est conseillé aux acheteurs de conserver tout document concernant l'importation et l'exportation des biens, y compris des certificats, étant donné que ces documents peuvent vous être réclamés par l'administration gouvernementale. Nous attirons votre attention sur le fait qu'à l'occasion de demandes de certificat de libre circulation, il se peut que l'autorité habilitée à délivrer les certificats manifeste son intention d'achat éventuel dans les conditions prévues par la loi.

Les objets qui contiennent de la matière végétale ou animale comme le corail, le crocodile, l'ivoire, les fanons de baleine, les carapaces de tortue, etc., indépendamment de l'âge ou de la valeur, requièrent une autorisation spéciale du Ministère français de l'Environnement avant de pouvoir quitter le territoire français. Veillez noter que la possibilité d'obtenir une licence ou un certificat d'exportation ne garantit pas la possibilité d'obtenir une licence ou un certificat d'importation dans un autre pays, et inversement. A titre d'exemple, il est illégal d'importer de l'ivoire d'éléphant africain aux Etats-Unis. Nous suggérons aux acheteurs de vérifier auprès des autorités

gouvernementales compétentes de leur pays les modalités à respecter pour importer de tels objets avant d'enchérir. Il incombe à l'acheteur d'obtenir à sa charge toute licence et/ou certificat d'exportation ou d'importation, ainsi que toute autre documentation requise. Veillez noter que May & Associés n'est pas en mesure d'assister les acheteurs dans le transport de lots contenant de l'ivoire ou d'autres matériaux restreignant l'importation ou l'exportation vers les Etats-Unis. L'impossibilité d'exporter ou d'importer le lot ne justifie pas un retard de paiement du montant dû ou l'annulation de la vente.

En cas de contestation au moment des adjudications, c'est-à-dire s'il est établi que deux ou plusieurs enchérisseurs ont simultanément porté une enchère équivalente, soit à haute voix, soit par signe, et réclament en même temps cet objet après le prononcé du mot « adjugé », le dit objet sera immédiatement remis en adjudication au prix proposé par les enchérisseurs et tout le public présent sera admis à enchérir à nouveau. La priorité est donnée à la salle en cas de double enchère. L'OVV ne saurait être tenu responsable d'un dysfonctionnement lié à la plateforme ou à la connexion. Un droit de préemption pourra être exercé dans les ventes aux enchères en présentiel et dématérialisées. Les éventuelles modifications aux conditions de vente ou aux descriptions du catalogue seront annoncées verbalement pendant la vente et notées sur le procès-verbal. Une estimation du prix de vente probable figure à la suite de chaque lot. Il ne s'agit que d'une indication, le prix d'adjudication résultant des enchères peut varier, bien sûr, en plus ou en moins de cette estimation. May Associés, les experts et les preneurs d'ordre se chargent d'exécuter gracieusement les ordres d'achat qui leur sont confiés et ne peuvent être tenus pour responsables en cas de manquement ou problème de liaison téléphonique. L'OVV se réserve le droit de demander à tout enchérisseur potentiel de justifier de son identité ainsi que de ses références bancaires et d'effectuer un dépôt. L'OVV se réserve la possibilité de refuser l'accès à la vente à toute personne qui n'aurait satisfait à ces demandes. L'action en responsabilité de May Associés ou de l'expert court sur un délai de prescription de cinq ans comme stipulé dans le 3ème alinéa de l'article L.321-17 du code de commerce : « les actions en responsabilité civile engagées à l'occasion des prises et des ventes volontaires et judiciaires de meubles aux enchères publiques se prescrivent par cinq ans à compter de l'adjudication ou de la prise. » Dans le cadre de nos activités de ventes aux enchères et dans le respect du RGPD, notre maison de ventes est amenée à collecter des données à caractère personnel concernant le vendeur et l'acheteur. Ces derniers disposent dès lors d'un droit d'accès, de rectification et d'opposition sur leurs données personnelles en s'adressant directement à notre maison de ventes. Notre OVV pourra utiliser ces données à caractère personnel afin de satisfaire à ses obligations légales, et, sauf opposition des personnes concernées, aux fins d'exercice de son activité (notamment, des opérations commerciales et de marketing). Ces données pourront également être communiquées aux autorités compétentes dès lors que la réglementation l'impose. May Associés est propriétaire du droit de reproduction de son catalogue. Toute reproduction de celui-ci est interdite et constitue une contrefaçon à son droit. Des conditions particulières s'appliquent pour les enchères via les services live des sites interencheres.com et drayotonline.com : cf notre site internet www.mayassociés.com, rubrique « conditions de vente ».



CALENDRIER

14 AVRIL

VENTE LIVRES ANCIENS
ET MODERNES
(PRÉSENTÉE PAR FRANÇOIS
GIARD)

19 MAI

VENTE XXE SIÈCLE

9 JUIN

VENTE BANDES DESSINÉES
(PRÉSENTÉE PAR XAVIER LIBON)

16 JUIN

GRANDE VENTE CATALOGUÉE

ENVOYEZ-NOUS VOS PHOTOS PAR EMAIL contact@mayassocies.com
EXPERTISE, ENLÈVEMENT, TRANSPORT, MISE EN VENTE ET PAIEMENT :
la maison de ventes May Associés s'occupe de tout en vous
proposant un service clé en main et se tient à votre dispo-
sition pour tout inventaire de partage, succession ou assu-
rances sur RDV au 03 28 33 70 33.

SUIVEZ TOUTE NOTRE ACTUALITÉ SUR INSTAGRAM, FACEBOOK ET SUR
NOTRE SITE INTERNET !

INDEX

- AUBRY, Olivier - n° 68
BARDENAT, E. - n°52
BARLOW, Myron - n° 80
BEN BELLA, Mahjoub - n° 109, n°110, n° 178
BERTOIA, Harry (pour les éditions KNOLL) - n° 177
BONHEUR, Isidore (d'après) - n° 169
BOUDIN, Eugène (attribué à) - n° 58
BRAQUE, Georges - n°59
BUTHOD-GARCON, Gisèle - n° 209, n° 210
CASTIGLIONI, Achille et Pier Giacomo (pour FLOS) - n° 176
CHAGUE, Thiébaud - n° 207
CHAPUIS, Michel - n° 62, n° 63, n° 64
CHARLES, Chrystiane (pour Maison Charles) - n° 173
CHEVALIER, Caroline - n° 188
CHIPARUS, Demeter (d'après) - n° 170
COMBRES, Sophie - n° 194
CONTE, Robert - n° 107
CORREGAN, Daphné - n° 193
CROOS, Anthonie Jansv van der (attribué à) - n° 72
DANEL, Françoise - n° 69
DAUM - n° 166
DE COENE, Joseph François - n° 53, n° 55
DE LOUTHERBOURG, Philip Jakob (attribué à) - n° 73
DE MONTMOLLIN, Frère Daniel - n° 197
DEBRIL, Claire - n° 206, n° 216
DEGORCE, Danièle - n° 61
DELEU, Arthur - n° 54
DESSAUVAGE, Tjok - n° 190, n° 191
DIMMA POULSEN, Etiyé - n° 218
DODEIGNE, Eugène - n° 95
DUBUC, Philippe - n° 189, n°200
DUCHÈNE, Gérard - n°114
DULAC, A. - n° 57
ERKENS - n°172
FERGUSSON, James (d'après) - n° 51
GALLE, Emile - n° 165
GEN PAUL - n° 87
GERARD, Jean - Nicolas - n° 221
GILLLOT, Claude (d'après) - n° 75
GIREL, Jean - n° 198
GRALL, Nathalie - n° 115
GUERRIER, Marie-Laure - n° 215, n°217
HAIR, Joanna - n° 223
JALK, Grete (pour POUL JEPPESEN) - n° 179
JONAS, Lucien - n° 81
JONONE - n° 171
JOULIA, Elisabeth - n° 201, n° 202, n° 203, n° 204
KIJNO, Ladislav - n° 104
KREMEGNE, Pinchus - n° 83
LARPENT RUFFE, Agathe - n° 213
LAURENS, Paul Albert - n° 79
LAYRAUD, Joseph - n° 78
LEMPEREUR-HAUT, Marcel - n°102, n°103
LEROY, Eugène - n° 89, n° 90, n° 91
LEYDEN, Lucas van (suiveur de) - n° 71
LIEVIN - n° 82
LINARD, Jean - n° 175, n° 184, n°199
LINDSTRÖM, Bengt - n° 105
MATHIEU, Georges - n° 86
MIQUEL, Josette - n° 182, n° 183, n° 185, n° 186
MOTTE, Véronique - n° 180
OUDOIRE, Lyse - n° 99, n°100, n°101
PARSY, Jean - n° 65, n° 66, n° 67
PASQUER, Nadia - n° 225
PERRIAND, Charlotte - n° 181
PLAGNOL, Serge - n° 112, n°113
POULSEN, Charlotte - n° 205
PUIFORCAT, Jean Elisée - n°44
REQUENA, Marianne - n° 222
RICHARDSON, Ray - n° 117
RIGAUD, Hyacinthe - n° 74
ROOS, Anima - n° 224
ROULLAND, Jean - n° 94, n°96, n°97, n°98, n°106, n°108, n°111
SAUVAGEAU, Louis - n° 257
SCHLAGENHAUF, Daniela - n°196
SYBESMA, Mier - n° 187
TARONE Richard et MASSARD DE CHATENEUIL Jacques - n° 220
TELLIER, Raymond - n° 60
TETARD, Frère - n°45
UZAN, Marc - n° 195
VAN HECKE, Arthur - n° 92, n°93
VIEIRA DA SILVA, Maria-Helena - n° 85
VIROT, Camille - n° 211
VIROT, Camille (attribué à) - n° 212, 214
VOET, Jacob Ferdinand (attribué à) - n°70
VU Cao Dam, n° 84
WOHLFAHRT, Michel - n° 174
ZAUREL - n° 219



MAY ASSOCIÉS

ROUBAIX
31 MARS 2026
SÉLECTION

MAISON DE VENTES
AUX ENCHERES PUBLIQUES
LILLE - ROUBAIX - DUNKERQUE
ARMENTIERES

-

Thierry MAY
commissaire-priseur habilité
May Associés
SARL - SVV agrément n°2002-450

-

ROUBAIX
4 rue du Maréchal Foch
59100 Roubaix
03.28.33.70.33

-

contact@mayassociés.com
www.mayassociés.com